

ANTI~~Q~~VARISK MEDVERKAN OCH SAKKUNNIG I KULTURVÄRDEN

Britt-Marie Lennartsson

SOCIETETSHUSET I VARBERG

Varbergs stad och kommun.

RAPPORT KULTURMILJÖ HALLAND 2021:31



STIFTELSEN HALLANDS LÄNSMUSEER



Stiftelsen Hallands Läns museer, Kulturmiljö Halland

Uppdragsverksamheten, Halmstad 2021.

Antikvarisk medverkan och sakkunnig i kulturvärden.

Bild framsida: Societetshuset 1910-tal, innan entrén i källarplanet skapades, något beskuret. Foto: Gustaf Henrik Björkström, Hallands kulturhistoriska museum.

Grafisk form: Anders Andersson.

Layout: Britt-Marie Lennartsson

Kartor ur allmänt kartmaterial © Lantmäteriet.

Diarienummer 2020/344.

INNEHÅLL

Inledning	5
Historik och beskrivning	6
Entréhallen i källarplanet	6
Utförda åtgärder	9
Garderoben	9
Toaletterna	10
Utrymningsvägar	12
Antikvarisk kommentar	13
Rapporter från Kulturmiljö Halland 2020	15

ADMINISTRATIVA UPPGIFTER

- **Objekt:**
Societetshuset i Varberg, del av Getakärr 3:60, Varbergs stad och kommun
- **Länsstyrelsens dnr:**
432-6698-2020, datum 2020-12-01
- **Varbergs kommuns dnr:**
SBK-2020-1322, BD-2020-3038
- **Beställare:**
Varbergs Fastighets AB
- **Handlingar:**
Handlingarna för ansökan om ändring utgjordes av ritningar utförda av Yngve Lundh Arkitekt AB, Mölndal, 2020-06-25.
Antikvarisk förundersökning 2017, kompletteringar 2020, Kulturmiljö Halland, Britt-Marie Lennartsson, rapport nr 2020:53.
Ändringar efter länsstyrelsens beslut efter samråd med länsstyrelsen. Ändringarna finns redovisade i PM – Brandskydd, utförd av Prevecon, datum 2021-01-13 samt ritning för ändrad garderobsvägg upprättad av VFAB på Yngve Lundh Arkitekt underlag, datum 21-03-12.
- **Entreprenörer:**
Petterson & Hansson Bygg AB.
- **Projektledare:**
Mikko Pelli, J. Håkansson Byggplanering AB.
- **Antikvarisk medverkan och sakkunnig i kulturvärden (KUL):**
Britt-Marie Lennartsson, Kulturmiljö Halland.
- **Renoveringsperiod:**
Våren - hösten 2021.
- **Fältbesök:**
Inledande möte 4/2, besök under arbetets gång 29/4. Förbesiktning av toaletterna och garderoben 16/6. Slutbesiktning 22/9 2021.
- **Antikvariskt utlåtande:**
Arbetena har utförts på ett kulturhistoriskt riktigt vis i enlighet med länsstyrelsens beslut och enligt de anvisningar som Kulturmiljö Halland lämnat såsom antikvarisk kontrollant.
Åtgärderna bedöms som varsamma i enlighet med Plan- och bygglagen kap 8 § 17 och innebär ingen förvanskning enligt samma lag kap 8 § 13.

INLEDNING

Societetshuset i Varberg har byggts om i källarplanet under april-september 2021. Då Societetshuset är skyddat genom kulturmiljölagen som byggnadsminne har ägaren, VFAB, fbegärt och fått tillstånd av länsstyrelsen till ändringen, Länsstyrelsens beslut 432-6698-2020, datum 2020-12-01.

Ändringarna syftar till att skapa en större garderob i entréhallen med bättre möjlighet att ta emot och lämna ut kläder. Herr- och damtoaletterna avsågs byggas om för att skapa en öppnare och därmed tryggare miljö kring toaletterna, samt skapa fler toaletter. Utrymningsvägar skulle förbättras och en ny utrymningsdörr skapas mellan Bodegan och konferensavdelningen i källarplanets nordvästra del.

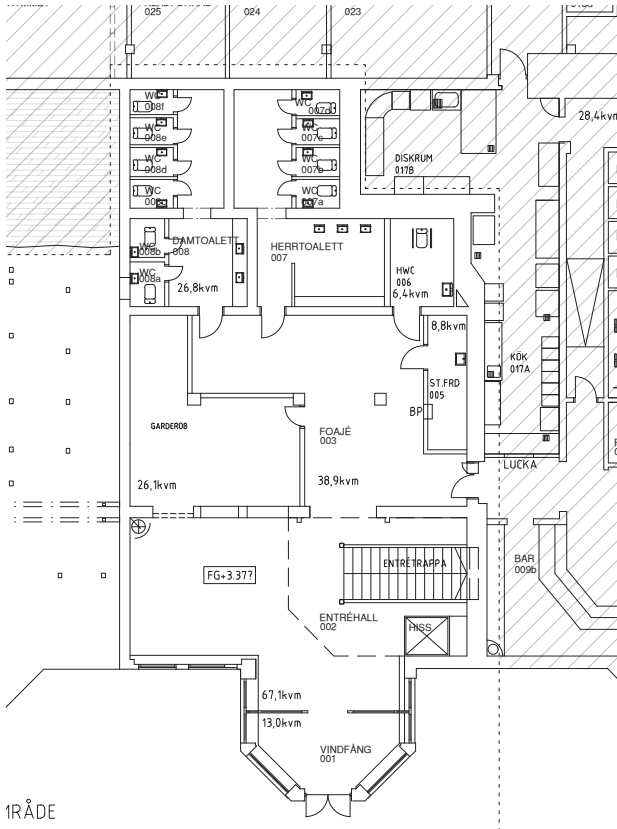
I beslutet om tillstånd ingår även möjlighet att utöka garderoben med ett nytt utrymme mot söder, vilket utgått.

I beslutet ingår även ändring av entrépartiet vid huvudentrén, vilket kommer utföras i en senare etapp.

Enligt länsstyrelsens beslut krävs antikvarisk medverkande. Till antikvarisk medverkande har VFAB valt Britt-Marie Lennartsson, Kulturmiljö Halland. Enligt länsstyrelsens beslut ska den antikvariske experten följa och dokumentera arbetena i en slutrapport.

Den antikvariske experten är även sakkunnig i kulturvärden i kontrollplan i enlighet med byggnadsnämndens beslut dnr SBK-2020-1322, BD-2020-3038.

Arkivmaterial förvaras hos Kulturmiljö Halland, Tollsgatan 7 i Halmstad, d nr 2020-344. Digitala foto-filer till fotodokumentationen utförd vid antikvarisk medverkan vid arbetena på Societetshuset är tagna av Britt-Marie Lennartsson och förvaras hos Kulturmiljö Halland, film 2021-17.



Utsnitt av plan för källarvåningen för den del som berörs av denna rapport, befintligt utseende innan ändringarna. Ritning: Yngve Lundh Arkitekt AB, Möln-dal, 2020-06-25.



Golvsocklarna är troligen det äldsta inslaget i dessa utrymmen.

HISTORIK OCH BESKRIVNING

Societetshuset ligger i Societetsparken vid Varbergs Fästning strax väster om Varbergs innerstad. Både Societetshuset och den omgivande parken är byggnadsminnesförklarade. Parken började anläggas på 1850-talet. Societetshuset byggdes 1886, efter ritningar av arkitekten Adrian Petersson, på beställning av Badhusbolaget, som då skötte den betydande bad- och kurortsverksamheten i staden.

Byggnaden har kvar sin karaktär från tillkomsttiden, även om den har genomgått ganska omfattande förändringar, om- och tillbyggnader genom åren. Byggnaden är asymmetrisk, byggd i 1 ½ plan på en sockel i huggen i sten. Fasaderna är klädda med liggande fasspontpanel och locklistpanel och med riklig trädekor. På byggnaden finns flera frontoner, burspråk, verandor och kröns av ett centralt placerat torn. Takfallen är klädda med plåt. Interiört är första våningen tämligen välbevarad med en karaktär som kan föras tillbaka till byggnadens ursprung och det är också på denna våning som det finns rum som är skyddade genom Kulturmiljölagen. Här finns bl.a. ett målat tak från omkring 1910 i jugendstil, rikliga trädekorationer i form av ramverk och listverk, kassettak och plafonder.

Entréhallen i källarplanet

- Ursprungligen byggdes Societetshuset med en torpargrund utan källare. Källarplanet tillkom senare i etapper.
- 1902 uppfördes en tillbyggnad på Societetshusets västra sida, mot Vallgraven. Det uppfördes även en separat byggnadskropp som förbands med en smälare förbindelsegång till huvudbyggnaden. Denna tillbyggnad försågs med en källare.
- Ganska snart därefter grävdes även en källare ut under en liten del av huvudbyggnaden, dit rader av små toalettbas förlades. Detta är troligen samma plats som toaletterna ligger än idag.
- 1952 utökades källaren betydligt med bl.a. dagens entréhall i marknivå. Spröjsade fönster byttes till enluftsfönster. Nu tillkom även den breda invändiga trappan från entréhallen upp till restaurangen.
- 1968 inreddes nordvästra delen av källaren, under den stora glasverandan mot norr. Den byggdes med en gjuten cementgrund, med grundläggning med pelare på grundplattor.
- 1990 sattes hissen in i huvudentrén upp till mat-

salsvåningen. Utrymmet under matsalsverandan byggdes om till diskotek med kök och toalettutrymmen, samt egen ingång från både huvudfasaden mot parken i öster och från norra gaveln.

- På 2010-talet har nya offentliga toaletter inrättats i källarplanet i den södra delen av byggnaden.

Beskrivning av entrén innan ändringarna

Alla ytskikt i källarplanet är moderna utom möjligtvis entréhallens och foajéns golvsocklar, vilka kan vara från 1950-talet när trappan byggdes från entréhallen. Garderoben är byggd i vinkel med en disk vänd mot entrén i öster. Disken är från början indelad av pelare i tre sektioner. Den inre sektionen har vid något tillfälle murats igen.

Innanför garderoben och foajén finns toalettutrymmena. De är indelade i tre separata avdelningar som nås genom tre olika dörrar i foajén. Den södra delen utgjordes av damtoaletten med sex små separata WC med eget handfat på rad fördelat på två rum. Den mittersta dörren ledde in till herrtoaletterna, även de fördelade på två rum. I det första rummet fanns en öppen pissoar och tre handfat. I det inre rummet finns fyra mindre separata toalettåsar på rad. Den södra dörren leder till ett större HWC.

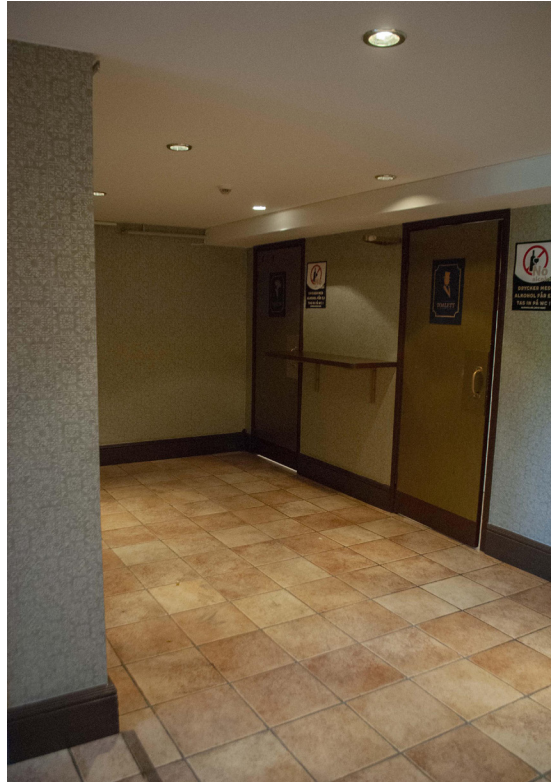
Dörrarna mellan foajén och toalettutrymmena är släta, i en mörk brungrön nyans. Golven i toaletterna är lagda med stora kvadratiska klinkers i en ljus rödbrun kulör, av samma slag som finns i foajén och entréhallen. Väggarna inne i toaletterna är satta med vitt kvadratisk kakel med dekor i form av några minde ytor med mörkt rödbruna klinkers. I HWC fanns en rad av mörkblått kakel uppe vid taket. Dörrarna var vita i laminat med formpressade speglar och mässingshandtag.



Foajén med dörr till HWC till vänster samt till en städskrubba till höger.



Den inre öppningen vid garderobsdisken har murats igen.



Dörrarna till dam- och herrtoaletten låg i en undanskymd nisch bakom garderoben.



Toalettterna innan ändringarna utfördes. Till vänster: HWC. Mitten: Damtoalettterna. Till höger: handfaten på herrtoaletten.



Några öppningar har gjorts i mellanväggar murade av tegel. Nya mellanväggar mellan toalettbasen har reglats upp och gipsats.



Den inre sektionen vid garderobsdiskens har återställts. Väggarne inne i garderoben har målats.



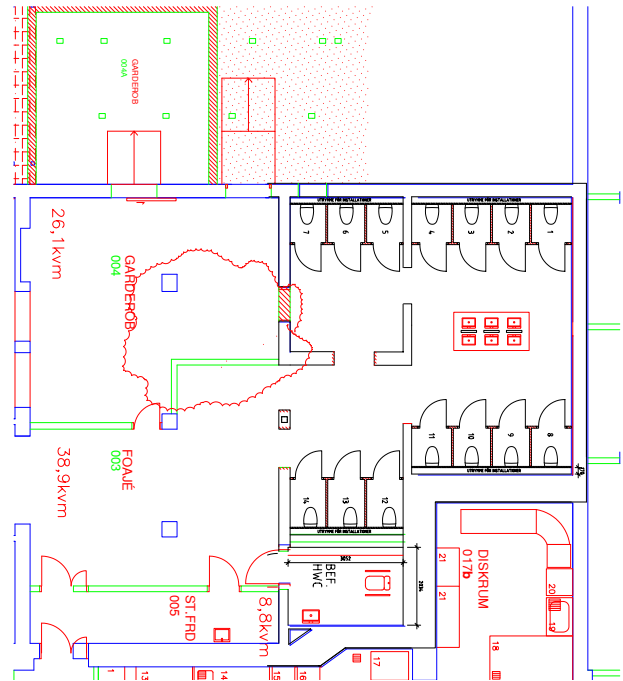
Mellanväggen mellan garderoben och foajén har flyttats så att det undanskymda utrymmet minskats.

UTFÖRDA ÅTGÄRDER

Garderoben

Den ursprungliga planen att skapa en öppnare foajé genom att flytta in större delen av garderoben till ett nyligen utgrävt utrymme mot söder har inte genomförts, bl.a. för att takhöjden i utrymmet inte var tillräcklig. Istället har den befintliga garderoben ändrats.

- Befintlig disk har behållits och den inre igenmurade öppningen har återställts.
- Inre sekundär väg mot norr har rivits. En bärande stolpe som varit inbyggd i den nu rivna mellanväggen har dock bevarats.
- En ny vägg har byggts längre ut i foajén. Detta skapar en större garderob och tar bort en undanskymd vrå av foajén. Denna yta hade inte fått någon funktion efter ändringarna av toaletterna.
- Väggar har målats i en dämpad varm nougatbrun nyans. Ett nytt, slätt vitmålat innertak med infällda spotar har satts upp.



Plan för nytt gemensamt toalettutrymme samt ändring av garderobens utförande. Ritning: VFAB :s bearbetning 2021-03-12 av ritning upprättad av Yngve Lundh Arkitekt AB, Mölndal, 2020-06-25.



Garderoben efter ändringen. I bakgrunden syns den nya öppningen till toaletterna.



Vissa mellanväggar har sparats men med nya öppningar för att skapa ett öppet utrymme för de gemensamma toaletterna.



Toaletterna

- Dörren till damtoaletterna har satts igen.
- Dörren till herrtoaletterna har tagits bort, liksom väggen runt dörren.
- Väggar murade i tegel mellan de olika toaletterummen har behållits men försetts med nya öppningar för att skapa ett sammanhängande utrymme.
- Väggen mellan dam- och herrtoaletternas inre rum har dock rivits. I det nya större och öppna utrymmet har en stor gemensam ”ö” med handfat har förlagts.
- De små toalettbasen i de inre rummen har bevarats, men försetts med nya ytskikt. I de yttre rummen har anordnats totalt sex nya toalettbas, varav tre försetts med egna handfat. Nya mellanväggar har reglats och gipsats. Befintligt HWC har behållits men renoverats med nya ytskikt.
- Alla bas har nya vägghängda vita wc-stolar.
- Materialvalen för ytskikten har hämtats från tidigare inredda toaletter i en annan del av byggnaden.
- På golven ligger klinkers av vit marmor från Casa 39; Italigraniti Marble Experience Calcutta Gold, 60x60 cm.
- Samma material har använts till golvsocklarna samt till fondväggar inne i toalettbasen, där formatet 60x120 cm använts. Sidoväggarna inne i toalettbasen har satts med blankt helvitt kakel i stort format.
- Till fondväggar i de gemensamma utrymmena har använts klinkers från Mobrique, i samma material som ovan men med vågmönster i relief.
- Övriga väggar har målats i en ljus, varm nougatbrun kulör. Dörrarna är släta och målade i en något ljusare brun kulör.
- Nytt vitt, slätt innertak har monterats med infällda spotar.

Då dörrar tagits bort och delar av väggen tagits ned bildas en siktlinje från det öppna utrymmet med handfaten ut mot foajén. Golven och golvsocklar i toalettavdelningen är satta med klinkers i vit marmor.



WC- båsen har fondvägg av vit marmor, sidoväggar av vita klinkers. Övriga väggar och dörrar är målade i dämpade, ljus bruna kulörer.



Väggen mellan de inre toaletterummen har tagits ned. I det öppna utrymmet har handfaten placerats. Fondvägen har försetts med kakel av vit marmor med vågmönster i relief.



Det blev ingen påtaglig skillnad innan (bilden ovan) och efter (bilden nedan) det att utrymningsdörren ändrats mellan Bodegan och foajén.



Den nya utrymningsdörren sedd från foajén. Arbetena var inte helt färdigställda vid besiktningen.

Utrymningsvägar

Enligt ritningarna skulle städförrådet i entréhallen minskas i storlek. Detta har inte genomförts, vilket dock inte påverkar några kulturhistoriska värden.

- Dörröppningen mellan entréhallen/foajén och Bodegan har breddats. En fullbred dörr har placerats i öppningen. Den öppnas mot Bodegan istället för in mot foajén som tidigare. Dörren har ett vitmålat, slätt utförande och har försetts med utrustning så att den fungerar som utrymningsdörr och är brandklassad för brandcellsgräns.
- En ny utrymningsdörr, med samma utförande som ovan, har skapats mellan Bodegan och konferensavdelningen i källarplanets nordvästra hörn. Dörren har tagits upp i en vägg i ett något undanskymt utrymme i de inre delarna av Bodegan in till konferensrum 010b. Dörren öppnas in mot konferensavdelningen.
- Ljusskyltar för vägledande markeringar har satts upp på några platser.





En ny dörröppning för utrymningsdörr har tagits upp mellan de inre delarna av Bodegan och konferensavdelning. Bilden till vänster visar hur utrymmet i Bodegan såg ut innan ändringen och bilden till höger efter ändringen.



Utrymningsdörren sedd från konferensrum 010b. Arbete var inte helt färdigställda vid besiktningen.

ANTIKVARISK KOMMENTAR

De nu ändrade utrymmena är sentida. De tillskapsades på 1950-talet och har därefter ändrats och fått nya, moderna ytskikt. Dessa utrymmen har sannolikt aldrig haft en inredning som ansluter till byggnadens ursprungliga karaktär från 1880-talet. De har troligen utformats efter sin tids ideal.

Enligt Vård- och underhållsplanen för Societetshuset framtagen 2007 av Antiquum, Göteborg, finns inga utpekade kulturhistoriska inslag i dessa utrymmen.

Även i detta projekt är materialval och utformning moderna, typiska för vår egen tid. De har dock en diskret, värdig och klassisk stil som inte bedöms inverka på Societetshusets kulturhistoriska värde.

Arbetena har fram till besiktningsdatum 2021-09-22 utförts på ett kulturhistoriskt riktigt vis i enlighet med länsstyrelsens beslut och enligt de anvisningar som Kulturmiljö Halland lämnat såsom antikvarisk kontrollant.

Åtgärderna bedöms som varsamma i enlighet med Plan- och bygglagen kap 8 § 17 och innebär ingen förvanskning enligt samma lag kap 8 § 13.

RAPPORTER FRÅN KULTURMILJÖ HALLAND 2020

2021:1	Tjärby grustäkt, Arkeologisk utredning
2021:2	Båtsmans, del av Lahall 2:13, flytt av byggnad
2021:3	Skummeslövs kyrka, utvändig renovering
2021:4	Sankta Gertruds kapell, utvändig renovering
2021:5	Broktorp 4, Antikvarisk förundersökning
2021:6	Brovakten 4, Antikvarisk förundersökning
2021:7	Landeryds godsmagasin -renovering av tak och syll
2021:8	Brons- och järnålder vid Holms kyrka, Holm 2:3, Arkeologisk undersökning
2021:9	Hotell Mårtensson, Gillestugan 1, Skyltning mm. Antikvarisk förundersökning
2021:10	Bocken 18 och Bocken 20. Förslag till planbestämmelser för kulturvården.
2021:11	Kemisten 5, Antikvariskt utlåtande.
2021:12	Råmebo hembygdsgård. Vård- och underhållsplan
2021:13	Befästningsrester i Norre Katts park. Arkeologisk schaktningsövervakning.
2021:14	Öringe fiber, Getinge sn, fast. Öringe 1:5, Arkeologisk schaktningsövervakning.
2021:15	Hotell Mårtensson, Takkupor, rev förslag. Konsekvensbeskrivning
2021:16	Busstur Stora Torg, Arkeologisk undersökning (schaktningsövervakning)
2021:17	Inför ny vatten- och elledning. Falkenberg. Arkeologisk schaktningsövervakning.
2021:18	Frillesås-Rya 3:77. Kungsbacka kn. Arkeologisk förundersökning
2021:19	Valhalla 5, antikvariskt utlåtande
2021:20	Försörjningshemmet 18, antikvariskt utlåtande
2021:21	Påarps gravfält, Trönninge sn, Halmstads kn, Arkeologisk schaktningsövervakning
2021:22	Marbäck, Halmstad, Snöstorps sn. Arkeologisk utredning
2021:23	Fibernedläggning vid treuddar, enstensättning och en boplatz i Bexets stugby, Trönninge sn, Halmstad. Arkeologisk schaktningsövervakning
2021:24	Kv. Postmästaren, Esplanadparken och Norra Vallgatan - kulturmiljöutredning
2021:25	Spannarps kyrka, Styrsystem - antikvarisk medverkan
2021:26	Sibbarps kyrka, Styrsystem - antikvarisk medverkan
2021:27	Tvååkers kyrka, Styrsystem - antikvarisk medverkan
2021:28	Dagsås kyrka, Styrsystem - antikvarisk medverkan
2021:29	Flickskolan 6, Varberg, antikvarisk förundersökning
2021:30	Gästgivaren 10, Varberg, antikvarisk förundersökning
2021:31	Societetshuset i Varberg, antikvarisk medverkan
2021:32	Alfshögs kyrkogård, kulturhistorisk inventering och bevarandeplan
2021:33	Askome kyrkogård, kulturhistorisk inventering och bevarandeplan
2021:34	Vessige kyrkogård, kulturhistorisk inventering och bevarandeplan
2021:35	Lyngåkra 6:8, Rivningsdokumentation
2021:36	Gamlestugan i Morup, Morup 27:1, antikvarisk medverkan
2021:37	Hägareds gård, fönsterbyte, antikvarisk medverkan
2021:38	Köinge kyrkogård, kulturhistorisk inventering och bevarandeplan
2021:39	Okome kyrkogård, kulturhistorisk inventering och bevarandeplan
2021:40	Svarträ kyrkogård, kulturhistorisk inventering och bevarandeplan
2021:41	Tjärby kyrka, konstglasfönster, antikvarisk medverkan
2021:42	Tjärby kyrka, invändig renovering, antikvarisk medverkan
2021:43	Varbergs idrottshall, antikvarisk förundersökning
2021:44	Dagsås kyrka, exteriör renovering
2021:45	Kirsten Munks hus, Byte av butiksfönster, antikvarisk medverkan
2021:46	Flundran 5, Inredning av vind, Antikvarisk förundersökning
2021:47	Västra bageriet, Svärdet 6, Antikvarisk förundersökning
2021:48	Skummeslöv 4:2, 5:13 och 30:10 10, Arkeologisk utredning, Skummeslövs socken, Laholms kn
2021:49	Fornlämningar vid Stafsingevägen, Stafsinge sn, Arkeologisk efterundersökning 2021
2021:50	Staffens, Olofsbo hembygdsgård, halmtak, antikvarisk medverkan
2021:51	Mjellby konstmuseum, antikvariskt utlåtande inför om- och tillbyggnad
2021:52	Vessinge sandhedar, Veinge sn. Arkeologisk. utredning
2021:53	Hanhals övre kyrkogård, Kulturhistorisk bevarandeplan
2021:54	Hanhals nedre kyrkogård, Kulturhistorisk bevarandeplan
2021:55	Spannarps kyrka, utvändig renovering, antikvarisk medverkan



KULTURMILJÖ
HALLAND

POSTADRESS: TOLLSGATAN 7 | 302 32 HALMSTAD | TEL: 035-19 26 00

E-POST: KANSLI@KULTURMILJOHALLAND.SE | HEMSIDA: WWW.KULTURMILJOHALLAND.SE